

Violencia Sexual y los Sistemas de Información del Departamento de Salud

Centro de Ayuda a Víctimas de Violación (CAVV)
Departamento de Salud de Puerto Rico



1

¿Quiénes Somos?

CAVV

Programa de la **Secretaría Auxiliar de Salud Familiar, Servicios Integrados y Promoción de la Salud**, del Departamento de Salud.



Base Legal

Creado por la resolución Conjunta 2471 del 30 de mayo del 1976

Misión

Crear una comunidad con **conciencia** sobre la **violencia sexual**, que trabaje para **prevenirla**, promoviendo el **respeto** hacia los **derechos de las personas** y la valorización de la integridad espiritual, física y emocional de todos y todas.

2

Servicios

Servicio directo

- Ofrecer servicios directos de **terapia individual y grupal** e intercesoría (psico-social, médica y legal) a sobrevivientes de violencia sexual y doméstica y su red de apoyo.

Evaluación forense

- Evaluar de **manera interdisciplinaria**, la situación referida sobre un menor a través de entrevistas forenses, evaluación médica y tratamiento psicológico.

Prevención primaria

- Promover la **prevención primaria** de la violencia sexual mediante la educación a la comunidad y capacitación a profesionales.



3

Servicios

Línea de Ayuda 24/7

- Mediante la Línea de Ayuda, se **provee** orientación, coordinación de servicios inmediatos, intervención en crisis, consejería de apoyos, consulta de profesionales, entre otros.

Alianzas

- Comité para la prevención primaria de la violencia sexual (COOPAS) – Equipo interagencial para la implementación del **Plan Estatal para la Prevención de la Violencia Sexual**.

Sistemas de información

- Portal de Rastreo del Equipo de Recolección de Evidencia Forense en Casos de Violencia Sexual.
- Sistema de Vigilancia de Casos de Violencia Sexual y Doméstica atendidos en las Salas de Emergencia de PR.
- Observatorio para la Prevención de la Violencia Sexual



4

Portal de Rastreo del Equipo de Recolección de Evidencia Forense en Casos de Violencia Sexual.

5

5

“Kit” de Evaluación Forense

- El “Rape Kit” es el equipo para recopilar evidencia forense, durante las primeras **72 horas después** de la agresión sexual.
- El Centro de Ayuda a Víctimas de Violación adquiere y distribuye los Kits a las facilidades de salud de Puerto Rico
- Además ofrece adiestramientos sobre los Protocolos del Departamento de Salud para la Intervención con Víctimas (Sobrevivientes) de Agresión Sexual y el de Violencia Doméstica en facilidades de salud.



6

6

“Backlog” de los “kits” forense

Backlog del Equipo de recolección de evidencia forense (rape kits)

Un “Rape Kit” en “backlog” es un kit **NO analizado** que permanece en el laboratorio del Instituto de Ciencias Forense por un periodo mayor de 30 días.

“Violence Against Women Act”

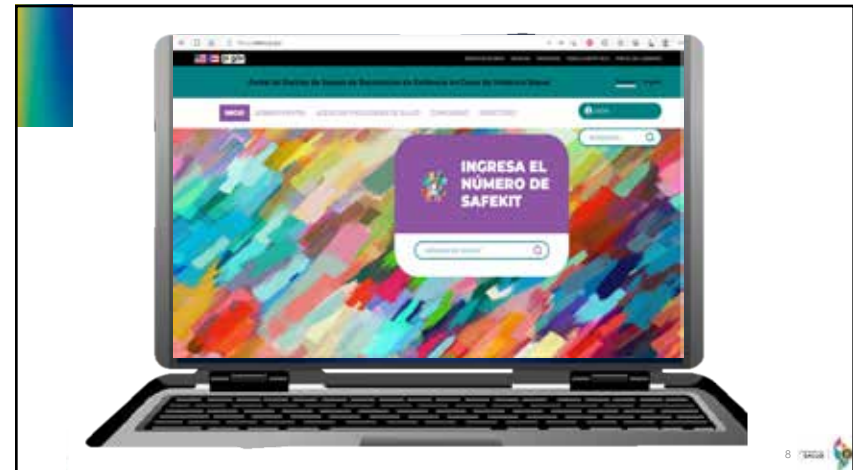
En 1994, el Congreso aprobó el proyecto de Ley VAWA y sus subsecuentes reautorizaciones para erradicar la violencia contra las mujeres. En el 2013 (VAWA 2013; P.L. 113 4) entre otras cosas, incluyó nuevas disposiciones para abordar el **backlog en los estados y territorios**.

Rapid DNA

Es una nueva tecnología que genera una identificación de ADN a partir de muestras forenses en menos de **dos horas**. Aunque los pasos de procesamiento y la interpretación de datos en el sistema Rapid DNA son esencialmente idénticos a los utilizados convencionalmente, las muestras se procesan y los datos resultantes se interpretan automáticamente.

7

7



8

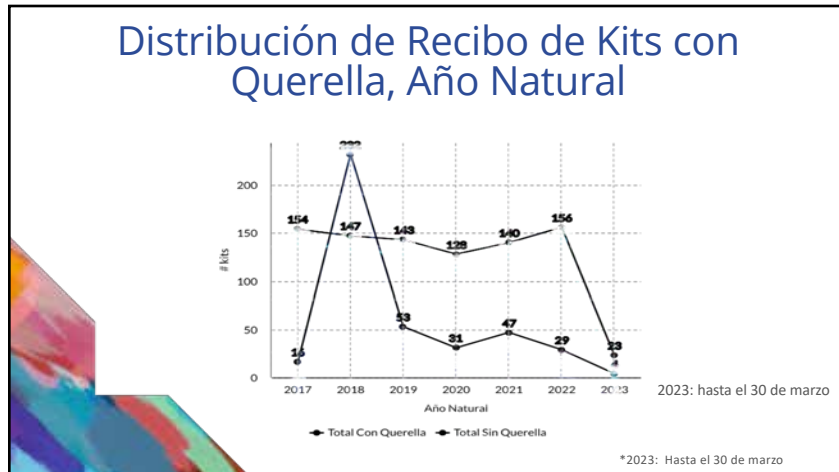
8



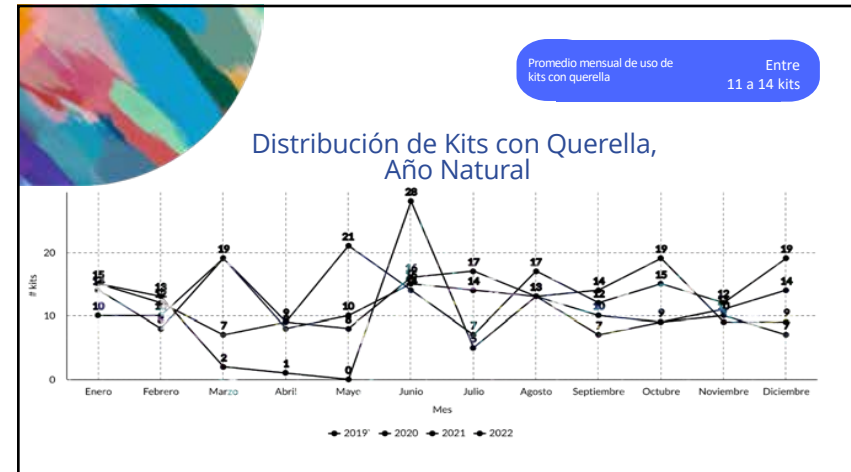
9



10



11



12

13

14

15

16

Hojas de Registro de Casos Atendidos de Violencia Sexual o Doméstica en Facilidades de Salud (hoja nueva)

The image shows two sample forms for recording cases of sexual or domestic violence in health facilities. The forms include fields for patient information, incident details, and medical response.

17



18

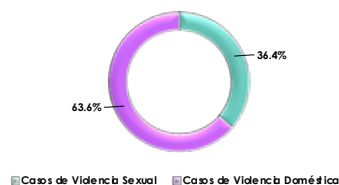
Casos de VS y VD reportados por las Salas de Emergencia de Puerto Rico, año natural 2022

Datos preliminares

• 1,316 casos de VS y VD:

- Violencia Sexual: 479
- Violencia Doméstica: 837

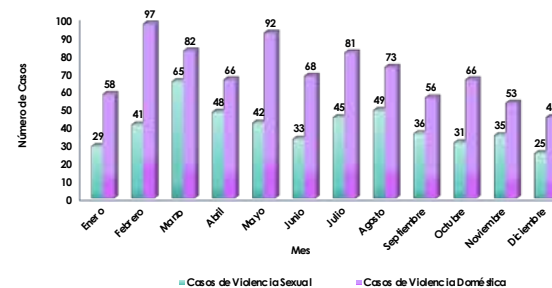
Distribución de Casos de Violencia de Género reportados por las Salas de Emergencia de Puerto Rico, 2022



19

Casos de VS y VD reportados por las Salas de Emergencia de Puerto Rico por mes, 2022

Datos preliminares

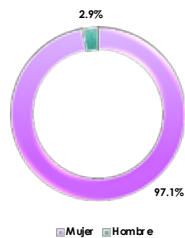


20

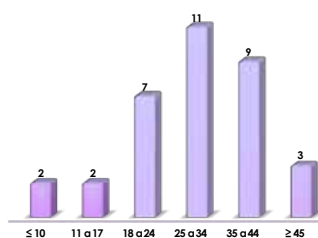
Perfil de la víctima sobreviviente de VD

Datos preliminares

Víctimas de Violencia Doméstica por sexo, 2022



Víctimas de Violencia Doméstica segregado por grupo de edad, 2022

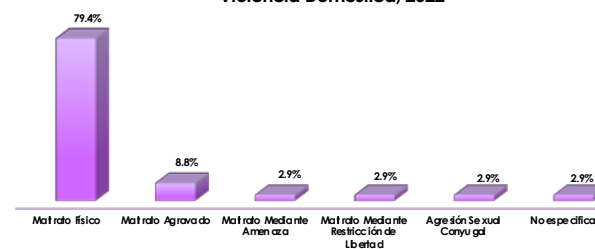


21

Perfil de la víctima sobreviviente de VD

Datos preliminares

Tipo de maltrato en víctimas de Violencia Doméstica, 2022

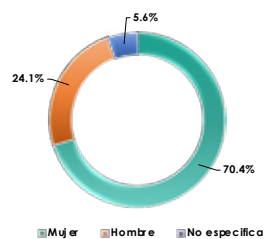


22

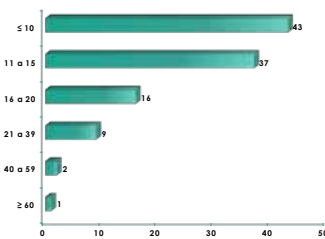
Perfil de la víctima sobreviviente de VS

Datos preliminares

Víctimas de Violencia Sexual por sexo, 2022



Víctimas de Violencia Sexual por grupo de edad, 2022

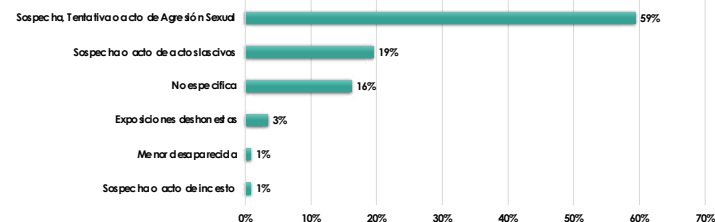


23

Perfil de la víctima sobreviviente de VS

Datos preliminares

Tipología de la Violencia Sexual, año natural 2022



24

Proyecciones

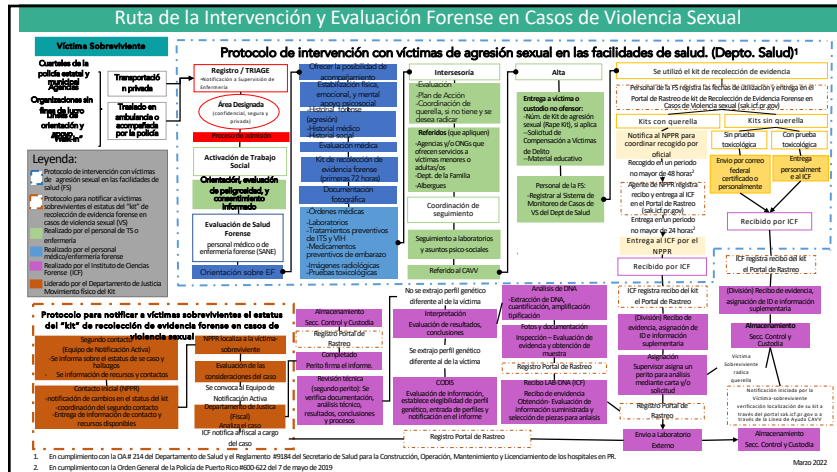
- Se fortalecerá la implementación de la digitalización del Sistema de Vigilancia de casos de violencia sexual y doméstica atendidos en las salas de emergencia de Puerto Rico.
- Se implementará el reporte de casos de violencia sexual y violencia doméstica de los hospitales a través del Sistema de Vigilancia.
- Se actualizará y completará la base de datos de violencia sexual y violencia doméstica para el periodo previo a junio de 2022.
- Se actualizará y completará la base de datos de violencia sexual y violencia doméstica con el formato nuevo desde julio de 2022 al presente.

25

Proyecciones

- Se realizarán análisis estadísticos de los datos obtenidos del Sistema de Vigilancia.
- Se realizarán informes de casos de violencia sexual y doméstica atendidos en las salas de emergencia de Puerto Rico con los datos del Sistema de Vigilancia.
- Se publicarán los informes en la página del Observatorio para la Prevención de la Violencia de Género en Puerto Rico.

26



27



28

Introducción

- El Centro de Ayuda a Víctimas de Violación trabaja para prevenir la violencia sexual mediante la implementación de estrategias de prevención primaria como: currículos en las escuelas, campañas de prevención, capacitación a profesionales y a la comunidad y el desarrollo e implementación del Plan de Prevención Primaria de Agresión Sexual de Puerto Rico el cual guía la implementación de sus esfuerzos estatales de prevención de la violencia sexual.
- El Observatorio para la Prevención de la Violencia Género de Puerto Rico surge de la necesidad de visibilizar y poner a la disposición de la comunidad recursos de información estadística, investigaciones y estrategias de prevención relacionadas a la violencia de género. De esta forma se espera promover política pública, investigación y solicitud de fondos que generen estrategias de prevención y recursos disponibles para las víctimas basadas en los datos.

29

Objetivos



30

La imagen muestra la interfaz de usuario de la página web del Observatorio. En la parte superior hay una barra de navegación con los siguientes enlaces: HOME, ESTADÍSTICAS, POLÍTICAS Y LEGISLACIÓN, ESTRATEGIAS, PUBLICACIONES E INVESTIGACIÓN, REPORTES Y EVENTOS. A la derecha de la barra está el logo de SALUD. El título principal de la página es "Observatorio para la Prevención de la Violencia de Género en Puerto Rico". Debajo del título, se muestra un gráfico de una mano sosteniendo una cinta verde, con el número "30,284" y el texto "ESTIMADO DE PERSONAS ASESINADAS Y VÍCTIMAS DE AGRESIONES SEXUALES EN PUERTO RICO, 2011". En la parte inferior, hay una sección con el título "SELECCIÓN UN EJEMPLO TEMÁTICO" y "ENTÉRATE GOBERNADOR EXTENDIÓ POR UN AÑO EL ESTADO DE EMERGENCIA POR VIOLENCIA DE GÉNERO".

31

La imagen muestra la interfaz de usuario de la página web del Observatorio, específicamente la sección de "VIOLENCIA". En la parte superior hay una barra de navegación con los siguientes enlaces: HOME, ESTADÍSTICAS, POLÍTICAS Y LEGISLACIÓN, ESTRATEGIAS, PUBLICACIONES E INVESTIGACIÓN, REPORTES Y EVENTOS. A la derecha de la barra está el logo de SALUD. El título principal de la sección es "VIOLENCIA". Debajo del título, hay tres botones: "DEFINICIÓN", "DATOS ESTADÍSTICOS" y "RECURSOS". El botón "DEFINICIÓN" está seleccionado. El contenido de la sección define la violencia de género como una manifestación de desigualdad, discriminación y de las relaciones de poder, influenciada por las normas sociales y culturales. La definición también menciona la violencia doméstica y la violencia sexual. En la parte inferior, hay una sección con los siguientes iconos y títulos: "VIOLENCIA", "PRESENCIA POLÍTICA", "ACCESO A LA EDUCACIÓN", "ACCESO A LA SALUD" y "AUTOSUFICIENCIA ECONÓMICA".

32

Ejes Temáticos



33

Subdivisiones



34

Publicaciones Recientes "One Pagers"



35

Hoja Informativa: Violencia Sexual



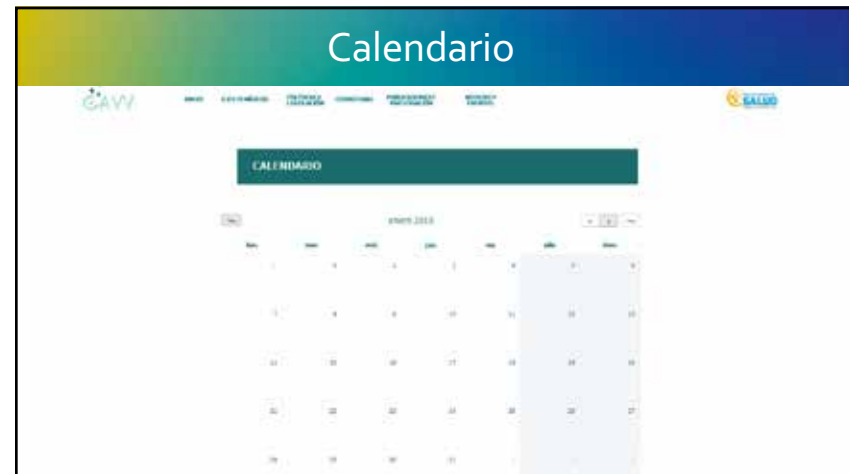
36

Hoja Informativa: Violencia Doméstica



37

Calendario



38

Proyecciones

- Se actualizará la información publicada en el Observatorio para la Prevención de la Violencia de Género en Puerto Rico y se alimentará la plataforma con información suministrada por las agencias gubernamentales y ONG. Para esto, se contrató personal.
- En alianza con el Instituto de Estadísticas, se identificarán nuevos aliados que nos brinden de forma periódica, información estadística actualizada sobre la violencia de género en Puerto Rico.
- Se realizarán "One Pagers" y Hojas Informativas con estadísticas de violencia de género en Puerto Rico y se publicarán en el Observatorio junto a disertaciones, estudios de investigación y otras publicaciones.
- Se publicarán en el Observatorio perfiles de violencia de género en poblaciones subatendidas, así como en poblaciones más vulnerables:
 - Coalicón de Coaliciones de Personas sin hogar
 - Personas con diversidad funcional
 - LGBTIQIA+, entre otros

39

¡Gracias por su atención!

Información de contacto:

Dra. Rebecca Ward
Directora
Centro de Ayuda a Víctimas de Violación
mrward@salud.pr.gov

Soé Rodríguez
soe@salud.gov.pr

Brenda Guzmán
guzman.brenda@salud.pr.gov

Centro de Ayuda a Víctimas de Violación
787-765-2929 ext. 5940

<https://observatoriopv.salud.gov.pr/>

40