

## Boletín Informativo del BRFSS 2023 sobre Violencia Sexual y Violencia Doméstica

El Centro de Ayuda para Víctimas de Violación presenta este boletín con un análisis de los datos más recientes, recolectados en 2023, del Sistema de Vigilancia de Factores de Riesgo del Comportamiento (**BRFSS**, por sus siglas en inglés). Este informe tiene como propósito ofrecer una mirada actualizada y basada en evidencia concreta sobre la violencia sexual y la violencia doméstica en Puerto Rico.



El análisis se enfoca específicamente en las seis preguntas del cuestionario relacionadas con la violencia doméstica y el abuso sexual, extraídas de un estudio más amplio que aborda múltiples temas de salud. Aunque el **BRFSS** cubre diversas áreas, este boletín se centra exclusivamente en los hallazgos vinculados a la violencia de género. Específicamente, el estudio contiene dos preguntas relacionadas a la violencia doméstica y cuatro con relación a la violencia sexual.



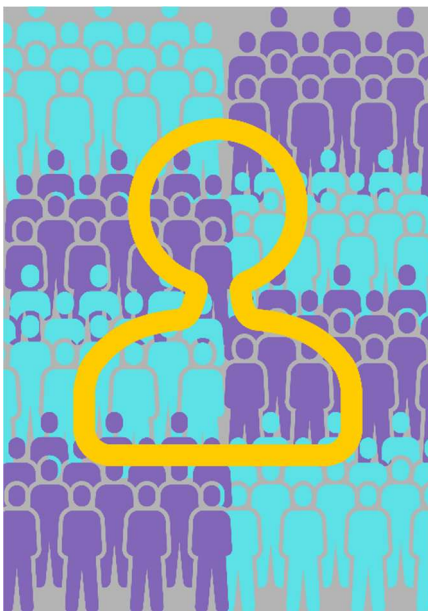
En las siguientes páginas, se presentan las tendencias clave identificadas en los datos, así como los cambios recientes en la redacción de las preguntas, comparando los resultados actuales con los del año 2016 para identificar patrones y variaciones significativas. Esta información busca orientar decisiones, fortalecer programas y apoyar políticas públicas que promuevan comunidades más seguras y saludables.



El análisis de estos datos constituye una herramienta fundamental para reforzar los esfuerzos de prevención y respuesta informada ante la violencia de género.



¿Alguna vez una pareja íntima te ha golpeado, abofeteado, empujado, pateado o lastimado físicamente de alguna manera?



Se estima que más de 36 mil personas en Puerto Rico han sufrido algún tipo de violencia física por parte de una pareja íntima en algún momento de su vida. Esto incluye golpes, empujones, patadas u otras formas de agresión física.

Es decir que aproximadamente

**1 de cada 100 personas**

podría estar sufriendo Violencia Doméstica en estos momentos.



En los últimos 12 meses, ¿has experimentado alguna violencia física o tenido relaciones sexuales no deseadas con una pareja íntima?



El estudio calcula que casi **100 mil** personas sufrieron violencia física o sexual por parte de su pareja **en el último año.**



¿Alguien tocó partes sexuales de tu cuerpo después de que dijiste o mostraste que no querías, o sin tu consentimiento?



Según las estimaciones,

**unas 18 mil personas**

fueron víctimas de ser tocadas sexualmente sin consentimiento **en el último año.**

Puede haber ocurrido con personas conocidas o desconocidas y representa una violación clara del consentimiento.

¿Te expusieron a situaciones sexuales no deseadas sin contacto físico? (ej. exhibicionismo, acoso, pornografía forzada)

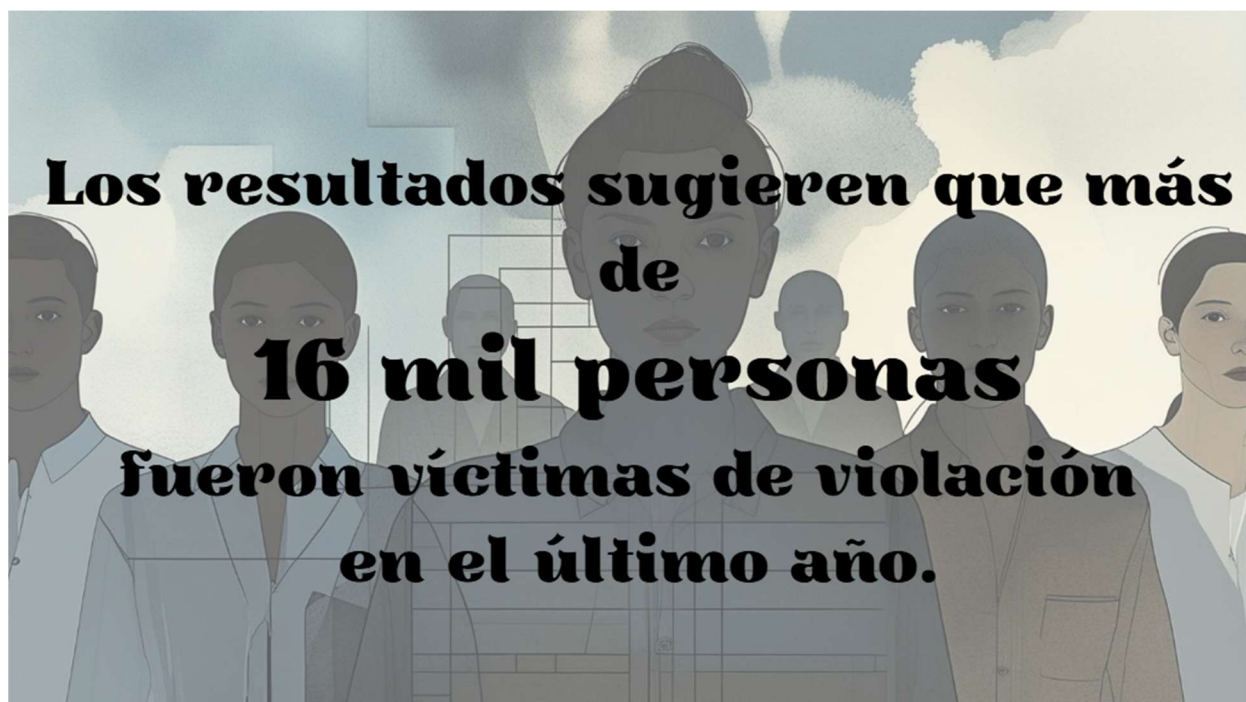
Las proyecciones indican que

**más de 32 mil  
personas**

fueron víctimas de acoso o exposición sexual inapropiada sin contacto físico **en el último año**. Aunque no haya contacto físico, sigue siendo una forma de agresión sexual.

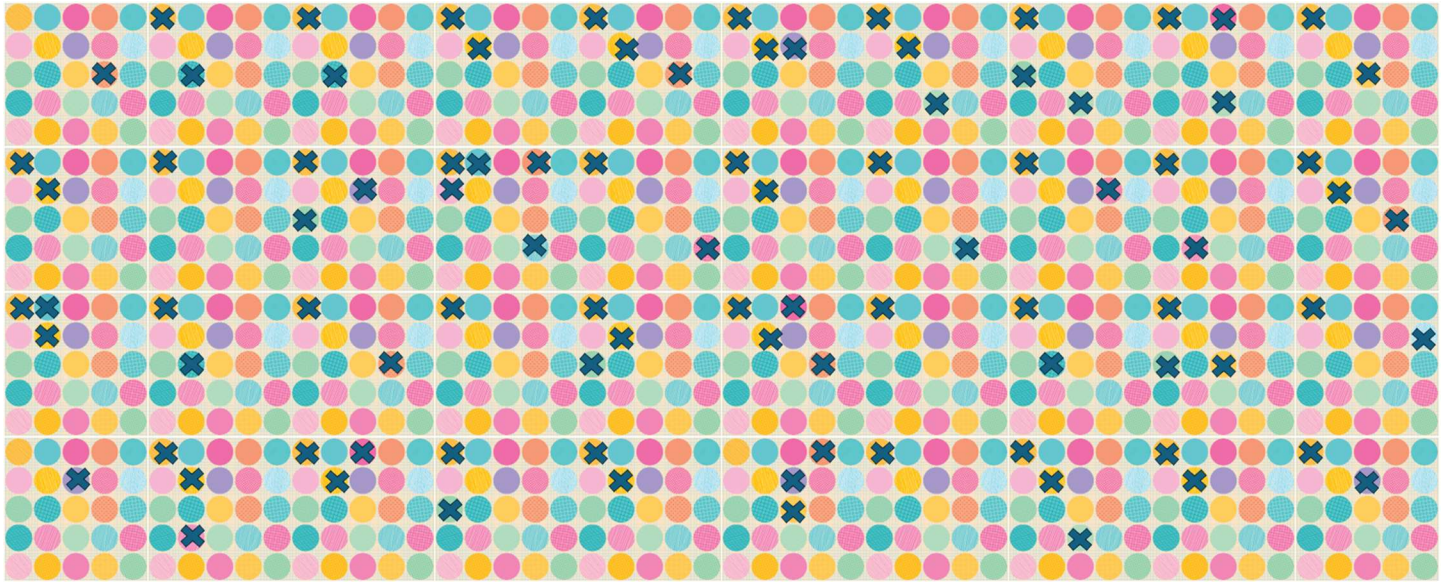


¿Alguien tuvo relaciones sexuales contigo después de que dijiste o mostraste que no querías, o sin tu consentimiento?



¿Alguna vez alguien ha tenido relaciones sexuales contigo sin tu consentimiento?

Según el **BFRSS** del 2023 aproximadamente 91 mil personas pueden haber sido violadas en algún momento de sus vidas. Esto incluye experiencias pasadas, muchas de las cuales podrían no haber sido reportadas o reconocidas como tal en su momento.



Según estas estimaciones, aproximadamente **91 persona de cada mil** en Puerto Rico han sido víctimas de violación en algún momento de sus vidas. Esta cifra representa un 3.5% de la población adulta.

Para comprender el peso de este número, podemos traducirlo a términos más cotidianos: De acuerdo con estudios sobre redes sociales personales —como el número de Dunbar— una persona promedio en Puerto Rico puede mantener contacto regular con aproximadamente 150 personas (Dunbar, 1992), entre familiares, amistades, colegas, vecinos, etc. Si aplicamos la prevalencia de 3.5% a ese círculo social, 3.5% de 150 personas equivale a aproximadamente 5 personas.

Esta cifra revela que la violencia sexual no es un fenómeno aislado, sino una realidad presente en todos los espacios sociales. Y aunque muchas de estas experiencias nunca hayan sido denunciadas ni reconocidas públicamente, los números nos obligan a verlas, escucharlas y actuar.

Si cada **X** representa una historia. Una persona. Una vida marcada ¿cuántas de ellas conocemos?



(\*Dunbar, R. I. M. (1992). Neocortex size as a constraint on group size in primates. *Journal of Human Evolution*, 22(6), 469–493. [https://doi.org/10.1016/0047-2484\(92\)90081-J](https://doi.org/10.1016/0047-2484(92)90081-J))

## 2016 y 2023 en Comparación

Dentro del marco del **BRFSS**, tres preguntas clave se repitieron tanto en 2016 como en 2023, lo que nos da la oportunidad de mirar más de cerca cómo han cambiado –o no– ciertos patrones en la violencia doméstica y la agresión sexual en Puerto Rico. A continuación, compartimos los resultados comparativos, que nos pueden ayudar a mejor entender la evolución de estas experiencias y a identificar hacia dónde debemos dirigir nuestros esfuerzos de prevención.



¿Ha sido expuesto(a) a situaciones sexuales no deseadas que no involucren contacto físico?

Año 2016 – Prevalencia (%)	Año 2016 – Estimado poblacional	Año 2023 – Prevalencia (%)	Año 2023 – Estimado poblacional
<b>2.7%</b>	<b>75,409</b>	<b>1.2%</b>	<b>32,015</b>

La prevalencia disminuyó en más de la mitad (de 2.7% a 1.2%). Esto equivale a una reducción de aproximadamente 43,000 personas afectadas.



¿Ha sido víctima de agresión sexual? (últimos 12 meses)

Año 2016 – Prevalencia (%)	Año 2016 – Estimado poblacional	Año 2023 – Prevalencia (%)	Año 2023 – Estimado poblacional
<b>0.2%</b>	<b>5,398</b>	<b>0.6%</b>	<b>16,300</b>

La prevalencia se triplicó (de 0.2% a 0.6%) en un periodo de 7 años. Eso representa un aumento de más de 10,000 personas adicionales afectadas en el último año.



¿Ha sido víctima de agresión sexual? (alguna vez en la vida)

Año 2016 – Prevalencia (%)	Año 2016 – Estimado poblacional	Año 2023 – Prevalencia (%)	Año 2023 – Estimado poblacional
<b>2.4%</b>	<b>75,269</b>	<b>3.5%</b>	<b>91,018</b>

La prevalencia aumentó en 1.1 puntos porcentuales, lo cual representa unas 23,700 personas más reportando haber sido víctimas de agresión sexual en algún momento de su vida.



Comparación de Indicadores: 2016 vs 2023

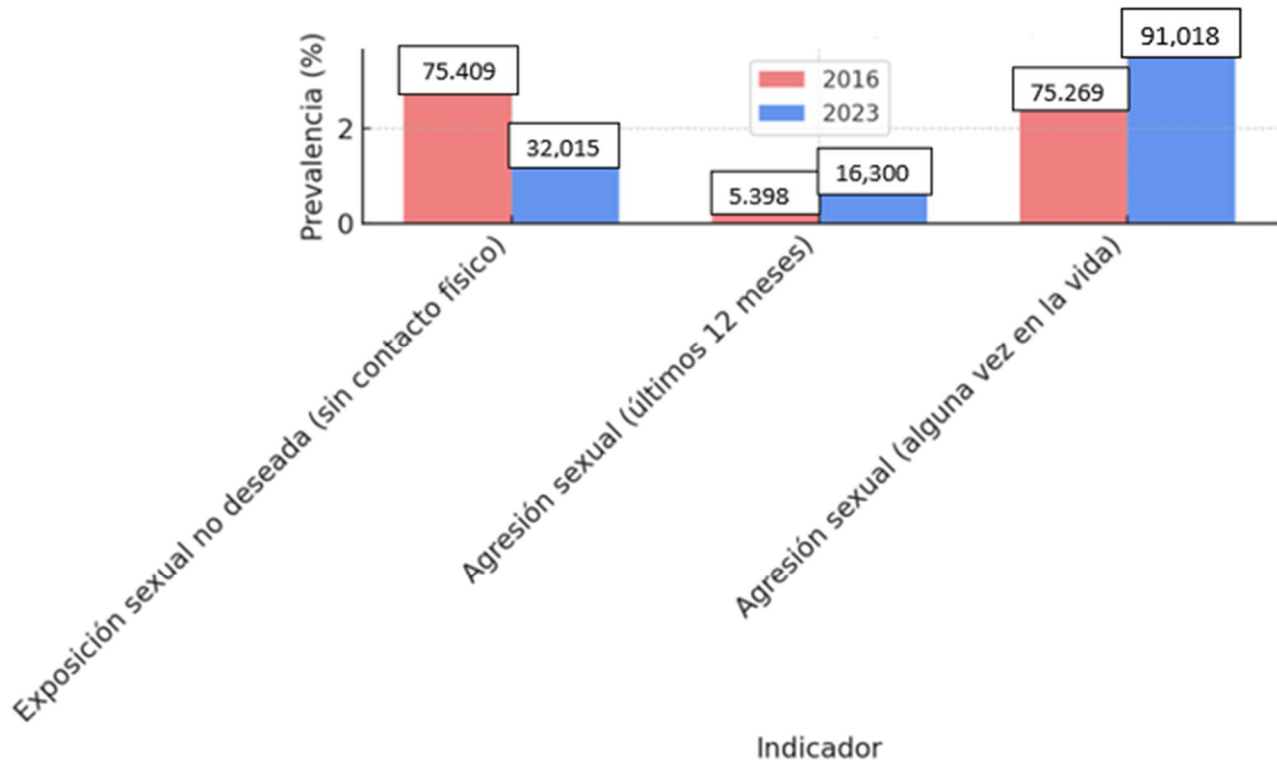


Figura 1: Comparación de la prevalencia de violencia sexual y doméstica entre los años 2016 y 2023. Se observa una reducción significativa en la exposición sexual sin contacto físico, pero un aumento preocupante en las experiencias de agresión sexual.

## Reflexión

Los hallazgos presentados en este boletín permiten una lectura crítica sobre el estado actual de la violencia doméstica y sexual en Puerto Rico, a partir de datos del **BRFSS** 2023. Aunque algunas de las prevalencias parecen bajas en términos porcentuales, los estimados poblacionales revelan cifras significativas que deben generar acción. Las tendencias sugieren que, a pesar de los esfuerzos existentes, aún quedan brechas importantes en prevención, acceso a servicios, y transformación social.

El análisis comparativo entre los ciclos 2016 y 2023 del **BRFSS** permite identificar patrones persistentes y variaciones relevantes en la prevalencia de experiencias asociadas a la violencia doméstica y la agresión sexual en Puerto Rico. La estabilidad de ciertas tendencias, junto con el surgimiento de nuevos comportamientos reportados, refuerza la necesidad de continuar evaluando de forma sistemática estos indicadores como parte de los esfuerzos de vigilancia y prevención de la violencia de género a nivel estatal. El peso de estos datos no radica únicamente en los números, sino en lo que representan: patrones persistentes de violencia que afectan a miles de personas en el país.

Es fundamental considerar estos datos no de forma aislada, sino dentro de un marco más amplio de determinantes sociales, políticas públicas vigentes y condiciones estructurales que inciden en la vulnerabilidad o resiliencia de poblaciones específicas. Este tipo de análisis permite orientar estrategias más focalizadas y basadas en evidencia para la prevención primaria y el diseño de intervenciones pertinentes.

El uso de datos estandarizados y comparables a lo largo del tiempo es un componente esencial para evaluar la efectividad de las acciones implementadas, así como para identificar vacíos de información que aún limitan una comprensión más integral del fenómeno.

